



电影感直播远程调试

用户手册

Ver1.1.0

2026.04.02

中文版

目录

1. 概述	3
1.1 产品组成.....	3
1.2 如何快速开始服务	3
2.团队负责人&团队管理员	6
2.1 建立团队信息(仅团队负责人).....	6
2.2 邀请成员与成员管理	7
2.3 相机许可证的购买流程	8
2.4 兑换码的兑换流程.....	10
2.5 相机许可证的许可证管理	11
2.6 相机许可证的订单管理	13
3.调试工程师	14
3.1 通过邀请加入团队	14
3.2 登录系统.....	16
3.3 调试工程师与直播用户建立连接.....	17
3.4 远程调试设置介绍	18
3.5 连接状态.....	22
4.直播用户	24
4.1 服务前的准备工作	24
4.2 登录客户端.....	25
4.3 远程调试介绍	27

1.概述

电影感直播远程调试用于直播间的相机设备远程接入的调试工具，调试工程师通过该服务能随时随地的接入直播间相机，帮助他们应对直播间用户的需求，解决紧急问题等，帮助工程师提高工作效率的同时，也帮助直播间提高了直播内容的画质!

1.1 产品组成

团队管理及远程调试网页：ral.crengine.cn

直播用户端：Windows 安装客户端(支持 Windows10 或 Windows11)

下载地址：www.sonymstyle.com.cn/minisite/cross/appcenter/di/rasl/index.html

目前服务支持的相机型号及固件版本：

ILME-FX3：最低固件版本 Ver 4.00

ILME-FX30：最低固件版本 Ver 3.00

ILCE-7M4：最低固件版本 Ver 2.00

ILCE-7M5*/ILCE-7CM2/ZV-E10M2/ILME-FX3A/ILME-FX2*：所有固件版本

*升级 Windows 应用程序 Ver1.0.1 及以上版本

1.2 如何快速开始服务

团队负责人创建团队

购买相机许可证

邀请调试工程师加入团队

调试工程师服务直播客户

如果你是团队负责人或者管理员

团队负责人将注册并创建一个团

The screenshot shows the RASL registration page. On the left, there are three sections: '开启免费试用' (Start free trial), '享受3个相机许可证' (Enjoy 3 camera licenses), and '拒绝隐形收费' (Reject hidden charges). The main content area is titled '请选择您的身份，完成后即可开始使用服务' (Please select your identity, you can start using the service after completion). It has two columns: '我是团队负责人' (I am a team manager) and '我是调试工程师' (I am a debugging engineer). The 'I am a team manager' column contains a form with fields for '公司名称' (Company name), '负责人' (Responsible person), and '联系电话' (Contact phone), and a checkbox for '我理解并同意以上信息并授予为取开通免费试用权限，请勾选' (I understand and agree to the above information and grant the right to open the free trial, please check). The 'I am a debugging engineer' column contains a note: '您要先联系您的团队负责人或者管理员，获得邀请链接后，申请加入一个团队后，开启服务' (You need to contact your team manager or administrator first, get the invitation link, apply to join a team, and then start the service). Below this is a note: '* My Sony 账号同时只可加入一个团队' (* My Sony account can only join one team).

团队负责人或者管理员需要购买相机许可证，用于成员的后续服务结算



团队负责人或者管理员邀请成员加入团队，只有成员可以进行远程调试服务



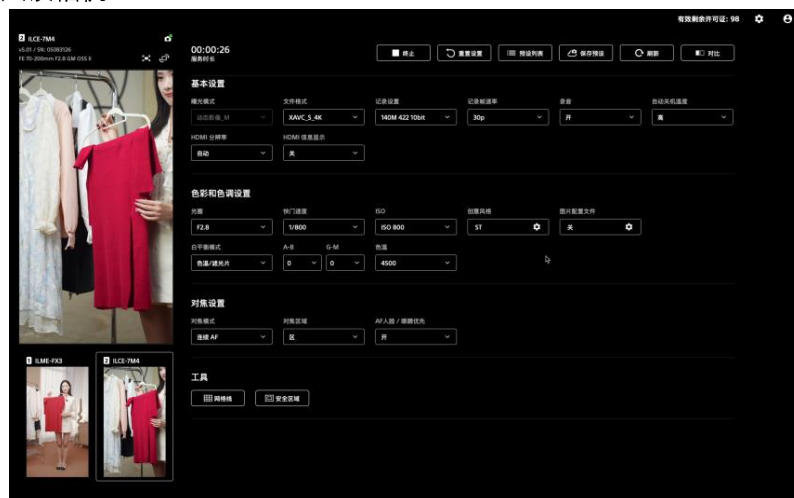
如果你是调试工程师

成员从直播用户接收连接码



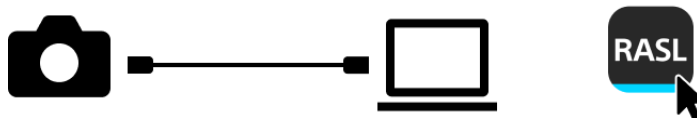
成员接入直播间用户的设备，进行调试

初次连接未绑定相机时，一个许可证自动绑定到一台相机，即消耗一个许可证，有效期内可随时再次接入该相机



如果你是直播间用户

直播间的灯光和环境布置完成后，直播间用户使用支持数据传输的 USB typeC 数据线连接相机和安装了客户端的 PC，启动客户端后，并在客户端识别相机后，可以接受调试工程师的访问。

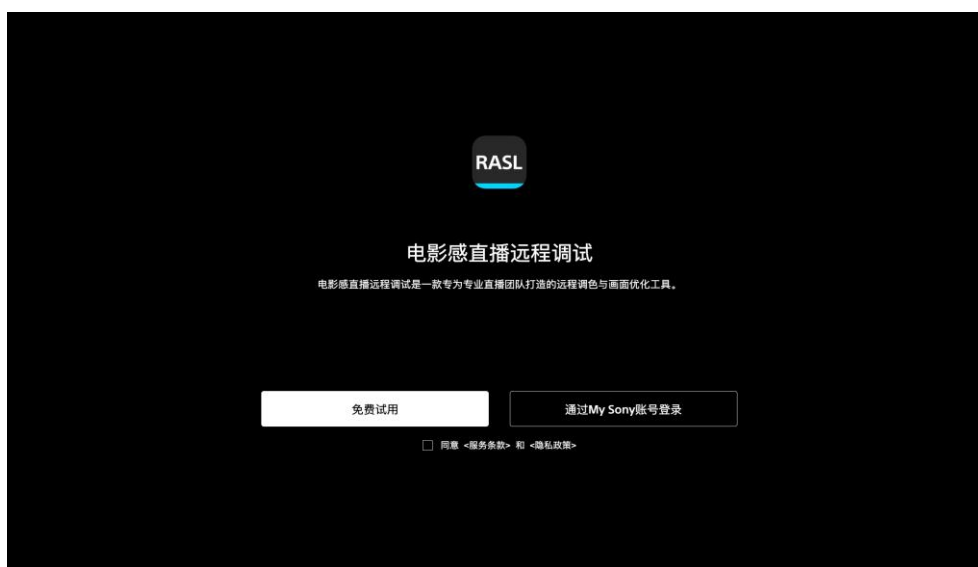


2.团队负责人&团队管理员

2.1 建立团队信息(仅团队负责人)

进入登录页面	注册/登录 My Sony 账号	建立团队信息	上传/修改团队图片和名称
--------	------------------	--------	--------------

步骤 1 进入登录页面：点击 ral.crengine.cn 从浏览器中打开“电影感直播远程调试”，如果是首次使用服务，请选择“免费试用”如果已经注册的团队，你可以选择“通过 My Sony 账号登录”



步骤 2 注册/登录 My Sony 账号：输入 My Sony 账号进行登录



步骤 3 建立团队信息：输入公司名称，负责人姓名，联系手机信息，新注册团队获得免费试用资格

请选择您的身份，完成后即可开始使用服务

我是团队负责人

您需要输入下列信息创建团队*
邀请成员后，开启服务

公司名称
请输入公司名称

负责人
请输入负责人姓名

联系手机
请输入手机号

您理解并同意以上信息将用于为您开通免费试用权限，请详阅《隐私政策》

立即体验电机感震体验调试

*My Sony 账号同时只能加入一个团队
*无法移出“团队负责人”的账号

我是调试工程师

您需要先联系您的团队负责人或者管理员，
获得邀请链接后，申请加入一个团队后，开
启服务

* My Sony 账号同时只能加入一个团队

步骤 4 团队管理：上传/修改团队图片和名称：登录成功后，选择“账户设置”内的“组织管理”选项，进行上传/修改团队图片和名称

有效剩余许可证: 6 立即购买

欢迎, Eileen DCC

My Sony 账号: wg8jeu

- 组织管理
- 登出
- 账户管理

成员

全部 重置

导出

成员名	相机型号/SN	备注	状态

2.2 邀请成员与成员管理

分享邀请链接给团队成员 审批待加入的成员 成员管理

步骤 1 分享邀请链接给团队成员：在“成员”页面内，点击“邀请成员”按钮，弹出邀请成员弹出框，复制邀请链接后，通过微信等方式发送邀请链接给你的成员

有效剩余许可证

管理员: 1

管理员	备注	加入日期	操作
Eileen	-	2025-10-14	

成员管理: 3

+ 邀请成员

邀请成员

成员访问链接可申请加入团队

<https://rcs.testing.crengine.cn...> 刷新

有效期: 永久有效

取消 复制邀请链接

步骤 2 审批待加入的成员：成员收到链接后，注册及登录索尼账号，确认加入你的团队后，成员列表内可查看成员申请，团队管理员审批成功后，该成员即加入团队

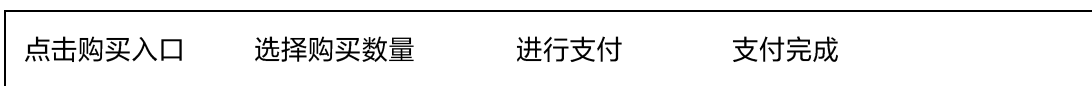


步骤 3 成员管理：通过列表右侧的菜单按钮，查看操作菜单：

- ① 修改用户名：支持修改用户名
- ② 修改备注：编辑备注内容
- ③ 设为管理员：将该员工修改为管理员，管理员可购买相机许可证等操作
- ④ 删除：将从组织内删除该员工



2.3 相机许可证的购买流程



步骤 1 点击购买入口：购买入口始终位于标题栏顶部右侧，点击后，进入购买选择界面



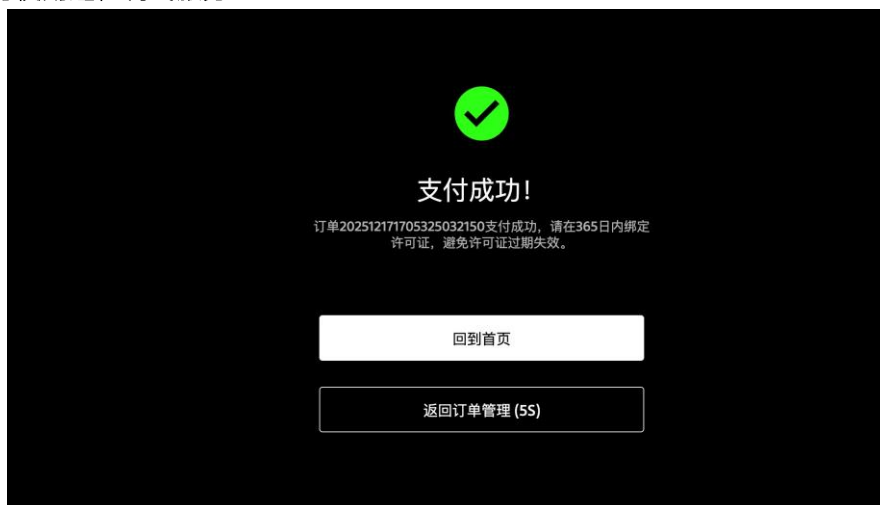
步骤 2 选择购买数量：输入需要的许可证数量，同意付费协议后，点击“提交订单”进行购买



步骤 3 进行支付：用手机微信扫描二维码进行支付，目前支持微信支付

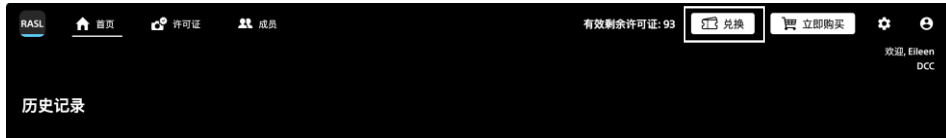


步骤 4 支付完成：支付完成后，5 秒后自动跳转回订单管理页面，相应的数量更新完成后，成员即可使用远程调试服务



2.4 兑换码的兑换流程

步骤 1 点击兑换按钮



步骤 2 点击兑换按钮后进入兑换页面



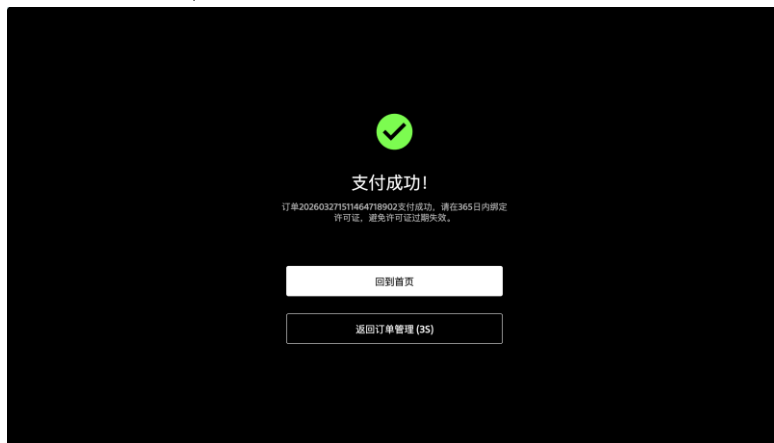
步骤 3 输入兑换码后点击兑换按钮



步骤 4 确认兑换信息无误后, 点击“下一步”按钮进入购买流程



步骤 5 点击“提交订单”按钮后，兑换完成



2.5 相机许可证的许可证管理

查看正在使用许可证/剩余有效许可证：选择许可证标签页，点击左侧的许可证管理选项，可查看正在使用的许可证及剩余有效许可证

许可证：初次连接未绑定相机时，一个许可证自动绑定到一台相机，即消耗一个许可证，有效期内可随时再次接入该相机

- ① 正在使用许可证：成员已经绑定相机的许可证数量，还在使用期间
- ② 剩余有效许可证：还未绑定相机的许可证数量，可以用于远程调试服务
- ③ 顶栏始终会显示剩余许可证的数量



查看使用过/无效状态许可证：选中许可证标签页，左侧许可证管理选项下的右上方“查看使用/无效状态许可证”

- ① 使用过的许可证：绑定过相机，并且已经过期
- ② 无效状态的许可证：购买的许可证，如果 365 日以内没有绑定，将会变成无效状态许可证



筛选及导出：支持许可证开始时间和成员筛选，筛选结果可以导出成 CSV 文件



2.6 相机许可证的订单管理

许可证标签页内的订单管理页面：

- ① 订单号：系统为订单自动生成的一串数字
- ② 订单时间/有效时长：订单时间为订单生成的日期，有效时长为该订单下的许可证有效时长
- ③ 购买数量：订单购买时选择的数量
- ④ 购买人：订单购买时购买人名称
- ⑤ 订单金额：根据数量及单价生成为订单总金额
- ⑥ 订单状态：待支付/支付成功/已取消
- ⑦ 操作：付款：等待用户支付取消订单：待支付状态的订单，可支持手动取消订单

① 订单号	② 订单时间/有效时长	③ 购买数量	④ 购买人	⑤ 订单金额	⑥ 订单状态	⑦ 操作
202512171649266233142	2025-12-17 365天	88	Eileen	¥2552.00	待支付 剩余23时54分	<input type="button" value="付款"/> <input type="button" value="取消订单"/>

订单状态说明：

待支付：待支付订单保留 24 小时，24 小时内没有支付的话，自动取消订单

支付成功：支付成功后的，订单状态即更新为支付成功

已取消：如果取消订单后，订单状态即更新为已取消

许可证管理	订单记录						
订单管理	订单号	订单时间/有效时长	购买数量	购买人	订单金额	订单状态	操作
	202512171649266233142	2025-12-17 365天	88	Eileen	¥2552.00	支付成功	-
	202511251731548683126	2025-11-25 365天	10	Eileen	¥290.00	支付成功	-

许可证管理	订单记录						
订单管理	订单号	订单时间/有效时长	购买数量	购买人	订单金额	订单状态	操作
	202512171649266233142	2025-12-17 365天	88	Eileen	¥2552.00	待支付 剩余23时54分	<input type="button" value="付款"/> <input type="button" value="取消订单"/>

3.调试工程师

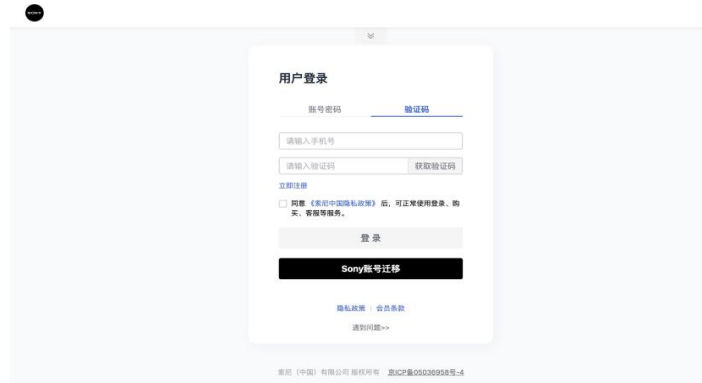
3.1 通过邀请加入团队



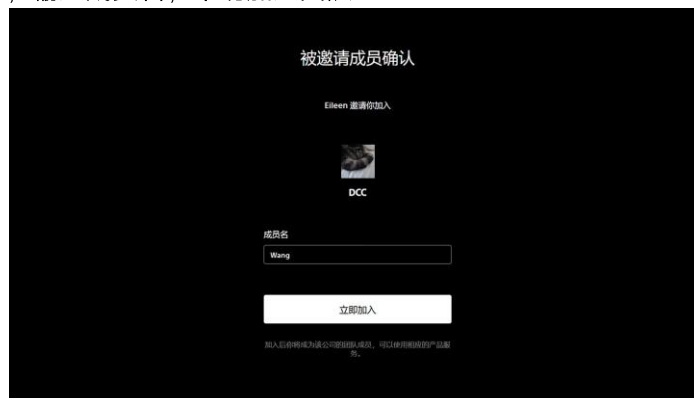
步骤 1 从团队管理分享的链接打开页面，显示了邀请的团队信息，确认无误后，去登录



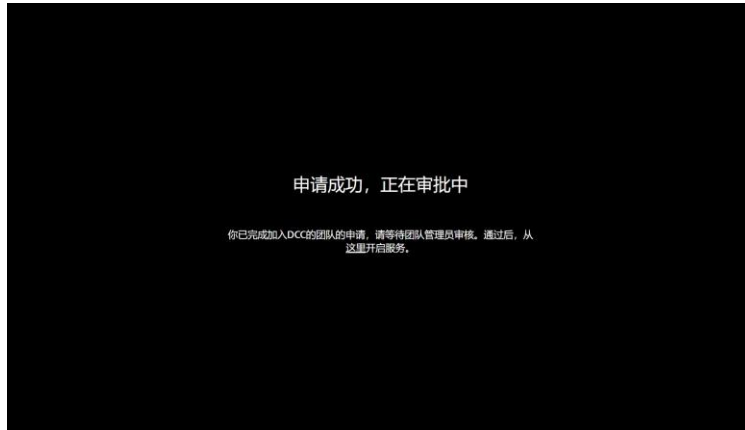
步骤 2 输入 My Sony 账号进行登录



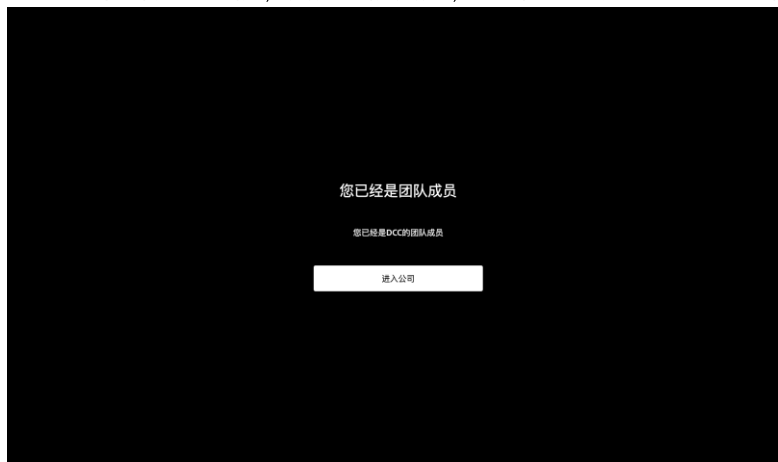
步骤 3 登录成功，输入成员名，申请加入团队



步骤 4 加入请求申请成功，等待管理员批准



步骤 5 管理员审批后你即加入团队，成为团队成员，点击进入公司后可进入远程调试主页



步骤 6 进入远程调试主页



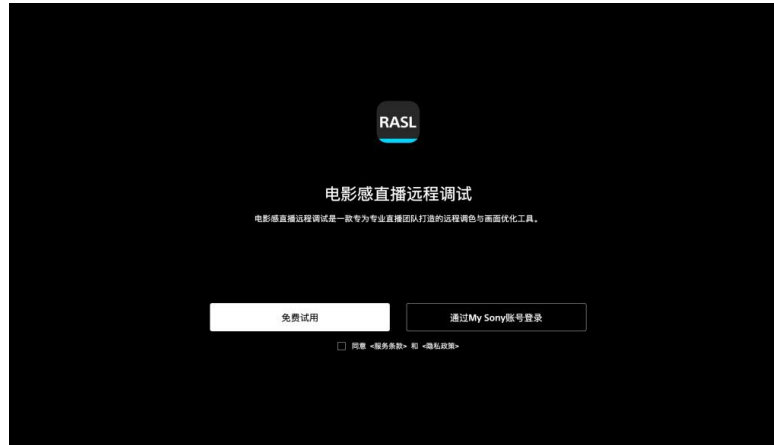
3.2 登录系统

通过 My Sony 账号登录

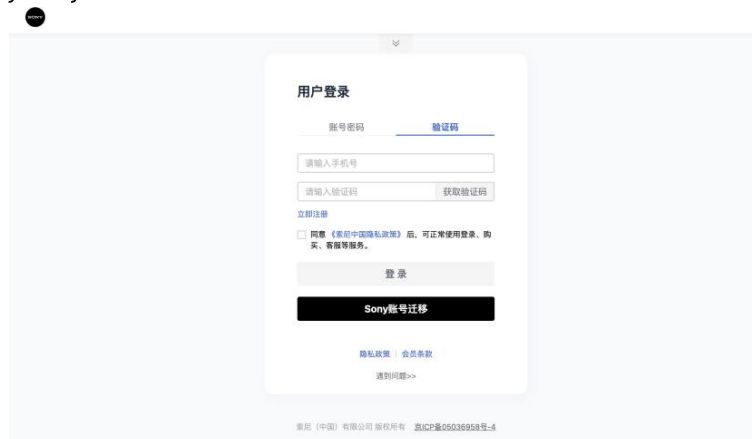
输入 My Sony 账号进行登录

登录成功后进入调试主页

步骤 1 点击 ral.crengine.cn 从浏览器中打开登录页面，选择“通过 My Sony 账号登录”



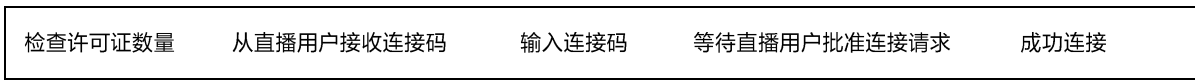
步骤 2 输入 My Sony 账号进行登录



步骤 3 进入远程调试主页



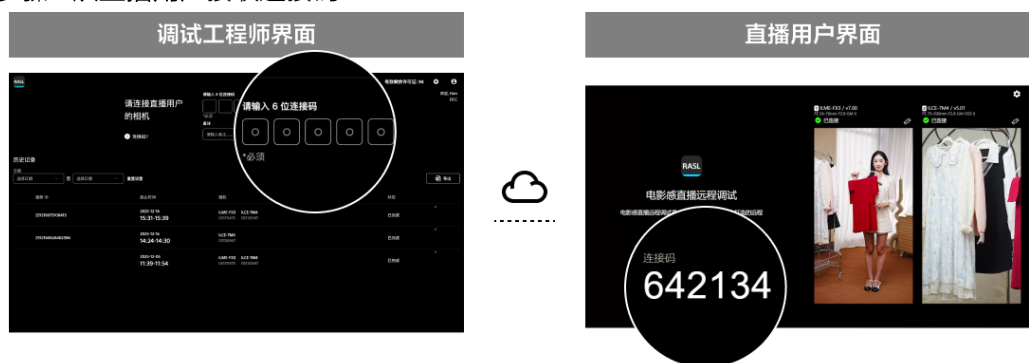
3.3 调试工程师与直播用户建立连接



开启服务前，需检查许可证数量是否大于 1，如果数量为 0，需联系你的管理员购买许可证！如数量大于 1，即可开始服务



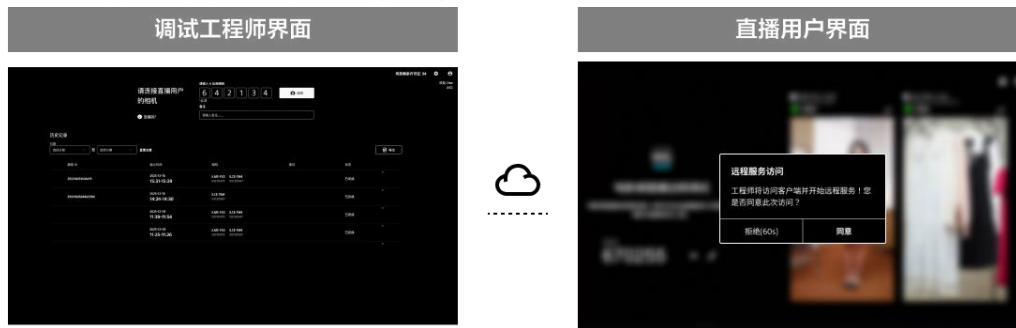
步骤 1 从直播用户接收连接码



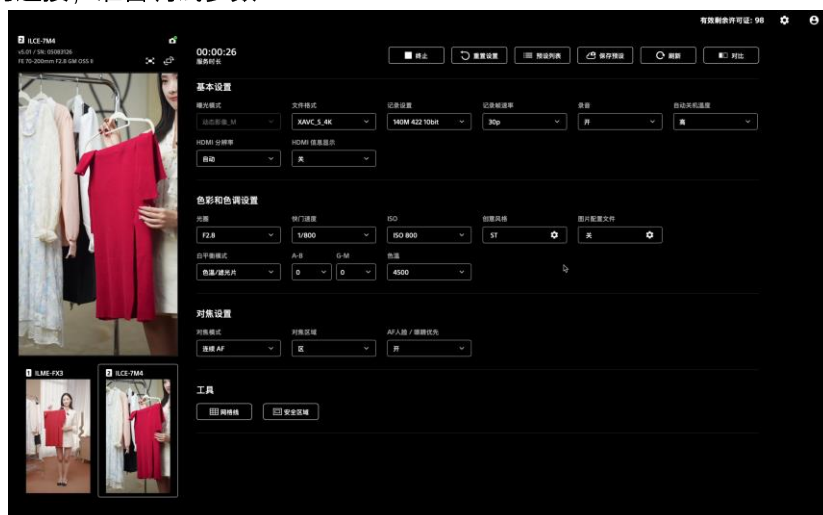
步骤 2 输入接收到的连接码，然后点击访问按钮进行连接



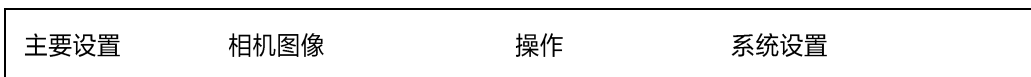
步骤 3 直播用户接收到连接请求并点击“同意”



步骤 4 成功连接，准备调试参数



3.4 远程调试设置介绍



主要设置*

*可设置的项目会根据相机型号和固件版本型号有所不同。

① 基本设置

包括曝光模式、文件格式、录制设置、录制帧速率、自动关机温度、HDMI 分辨率*1、HDMI 信息显示*1、HDMI 输出时的摄像媒体*1、4K 输出设置 (仅 HDMI)*1

② 色彩和色调设置

包括光圈、快门速度、ISO、创意风格、图片配置文件、白平衡模式、A-B、G-M、色温

③ 对焦设置

包括对焦模式、AF 过渡速度*2、AF 摄体转移敏感度*2、对焦区域、AF 人脸/眼睛优先*3

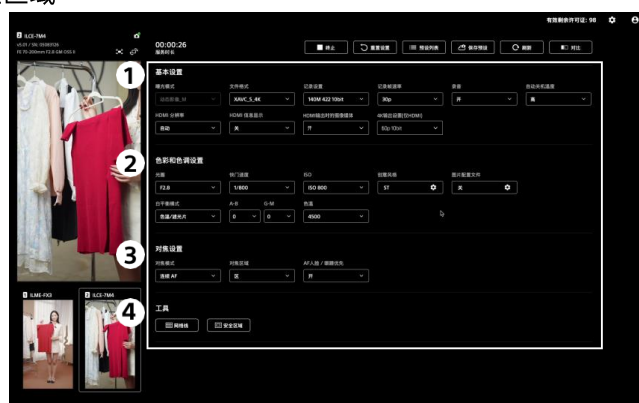
*1 ILCE-7M4Ver2.01 以前的固件版本/LME-FX3 Vr5.00 以前的固件版本/LE-FX30Ver4.00 以前的固件版本支持该功能

*2 ILCE-74 全部固件版本不支持功能

*3 ILCE-7M4Ver3.02 以前的固件版本不支持该功能

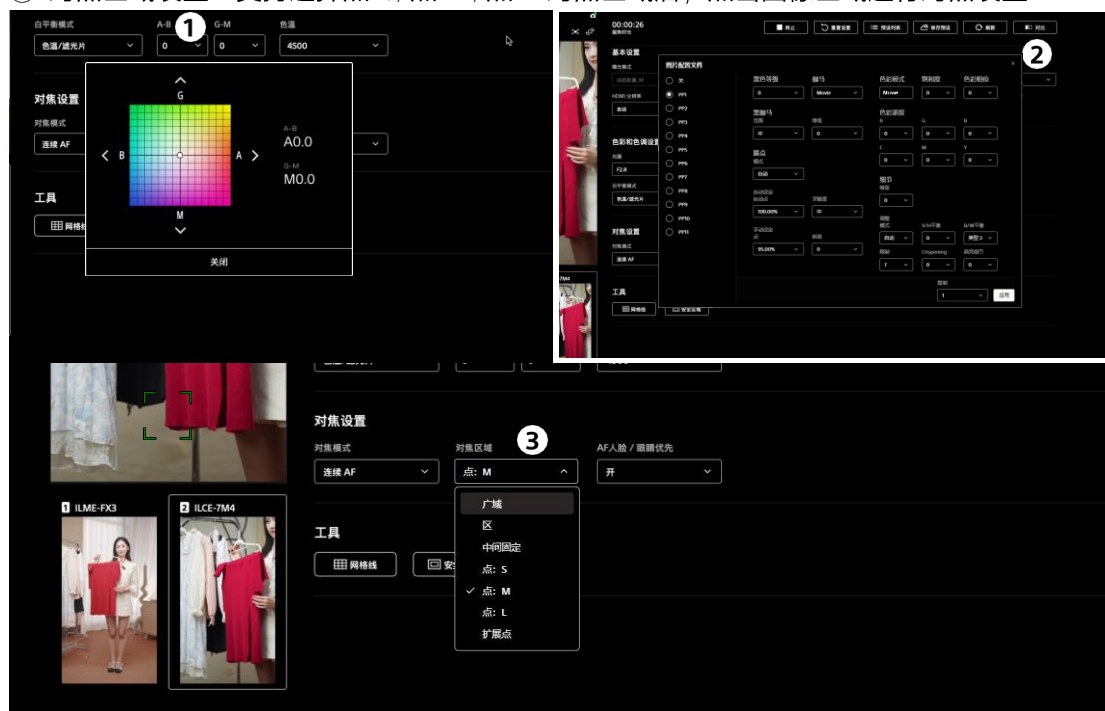
④ 工具

包括网格线、安全区域



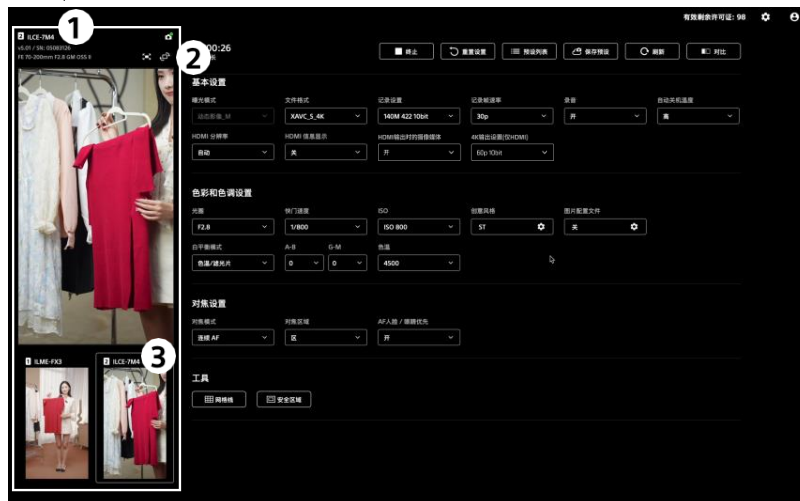
可视化设置及对焦设置

- ① A-B、G-M 设置：打开面板后，选择对应颜色进行设置
- ② 图片配置文件设置：打开图片配置面板进行详细设置
- ③ 对焦区域设置：支持选择点：S/点：M/点：L 对焦区域后，点击图像区域进行对焦设置



相机图像

- ① 相机信息：相机名称、固件版本、序列号、镜头信息
- ② 图像操作：全屏、旋转图像
- ③ 支持 2 台相机，切换查看或配置各自的设置



操作

- ① 终止：断开与直播用户的相机连接并停止技术支持
- ② 重置设置：将所有相机设置参数重置为默认设置
- ③ 预设列表：所有已保存预设的列表
- ④ 保存预设：将当前设置保存为预设
- ⑤ 刷新：加载实时图像和相机参数
- ⑥ 存为快照：可将实时画面和设置保存为快照
- ⑦ 对比：比较调整前后的图像



快照操作流程

步骤 1 点击快照功能，顶部出现保存成功提示



步骤 2 已有保存的快照，点击对比功能，选择对比的快照



步骤 3 出现对比结果页面



分享预设

步骤 1 点击具体预设信息的更多按钮，选择分享



步骤 2 选择要接收预设信息的成员后点击确认完成分享

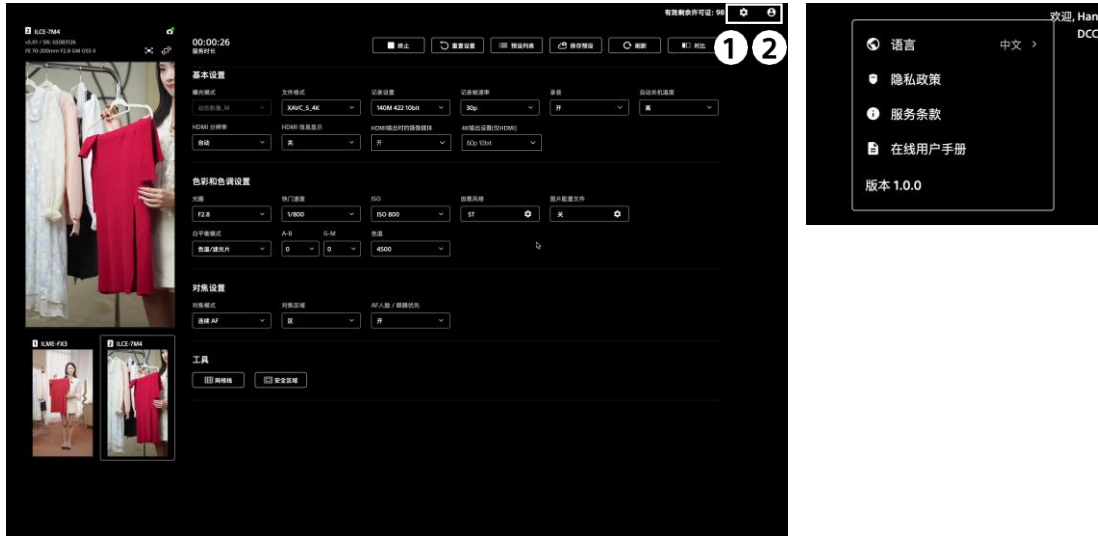


步骤 3 接收成员：收到分享信息的通知弹窗，选择确认按钮接收该预设信息，可在预设列表中找到相关信息；点击拒绝按钮则预设信息不保存



系统设置

① 包括选择语言、隐私政策、服务条款和在线用户手册、版本号信息



② 包括 My Sony 账号显示、支持用户登出和账户管理

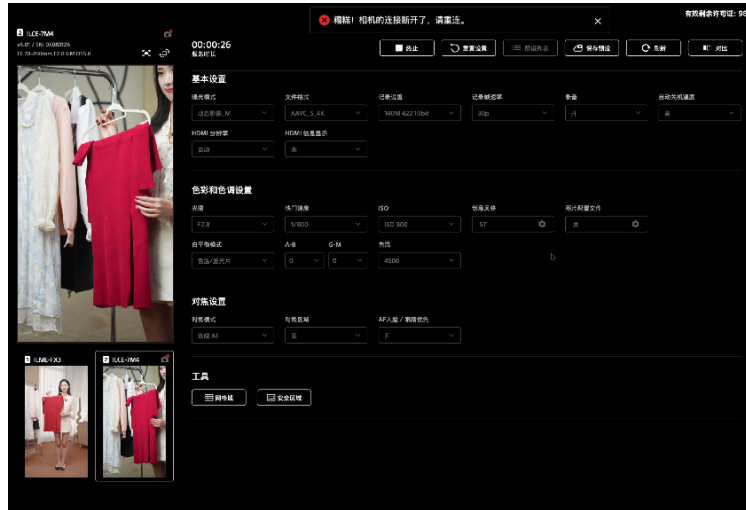


3.5 连接状态

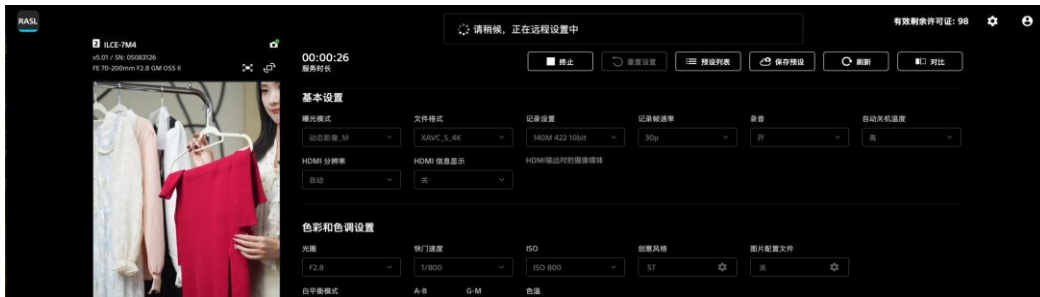
连接中：显示服务持续时间



相机断开连接：显示相机断开连接状态提示



提示：远程设置中：显示远程设置进行中的提示信息



4.直播用户

4.1 服务前的准备工作

目前服务支持的相机型号及固件版本：

ILME-FX3：最低固件版本 Ver 4.00

ILME-FX30：最低固件版本 Ver 3.00

ILCE-7M4：最低固件版本 Ver 2.00

ILCE-7M5*/ILCE-7CM2/ZV-E10M2/ILME-FX3A/ILME-FX2*：所有固件版本

*升级 Windows 应用程序 Ver1.0.1 及以上版本

确保稳定的网络连接

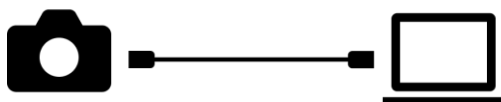
Windows 安装客户端(支持 Windows10 或 Windows11)

下载地址：www.sonymstyle.com.cn/minisite/cross/appcenter/di/rasl/index.html

步骤 1 在相机屏幕上选择“遥控拍摄”：设置->USB->USB 连接模式->遥控拍摄



步骤 2 使用 USB TypeC 数据线将相机连接到电脑



步骤 3 启动客户端软件并登录



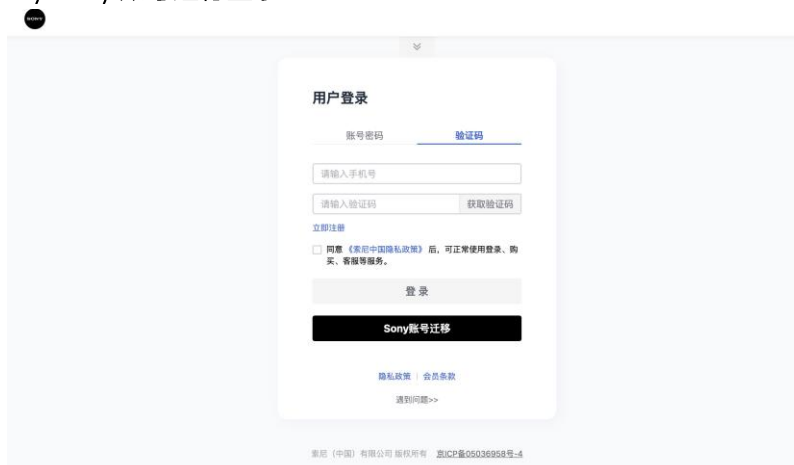
4.2 登录客户端

通过 My Sony 账号登录 输入 My Sony 账号进行登录 登录成功

步骤 1 选择“通过 My Sony 账号登录”



步骤 2 输入 My Sony 账号进行登录



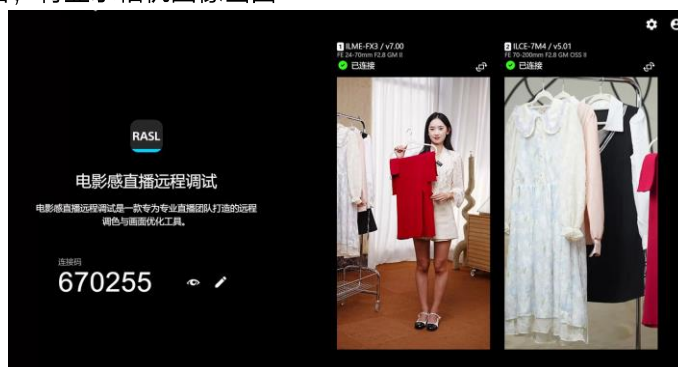
步骤 3 登录成功，显示连接码信息等



步骤 4 自动开始与相机连接



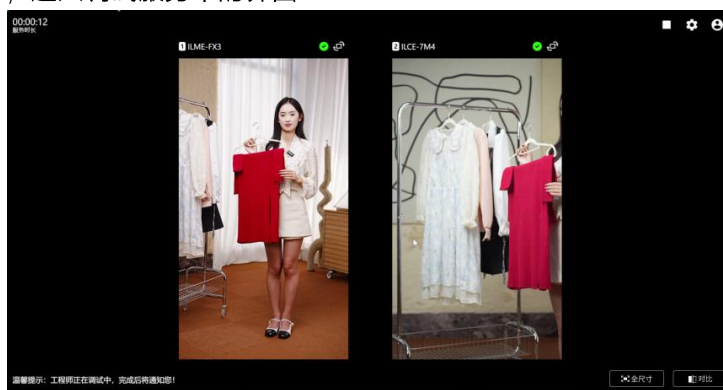
步骤 5 连接完成后, 将显示相机图像画面



步骤 6 将连接码提供调试工程师后, 收到调试工程师的连接请求, 点击“同意”即可成功连接



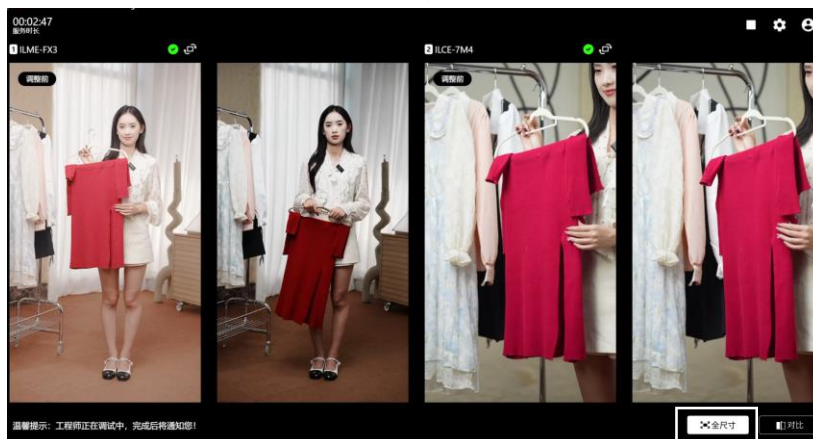
步骤 7 连接成功, 进入调试服务中的界面



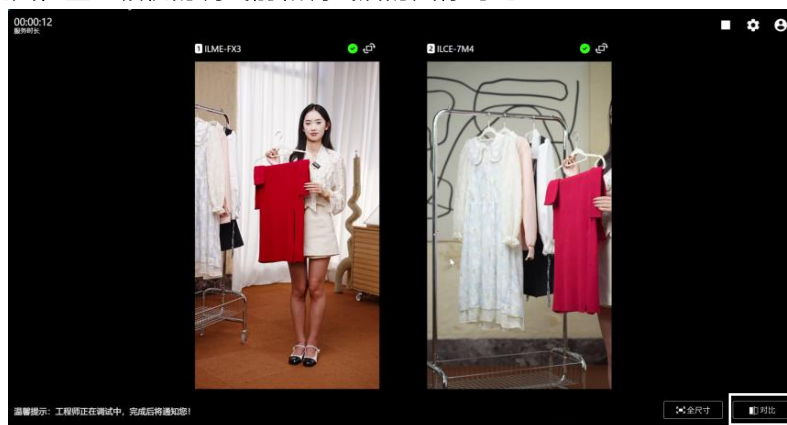
4.3 远程调试介绍

全尺寸对比 对比 终止服务 系统设置

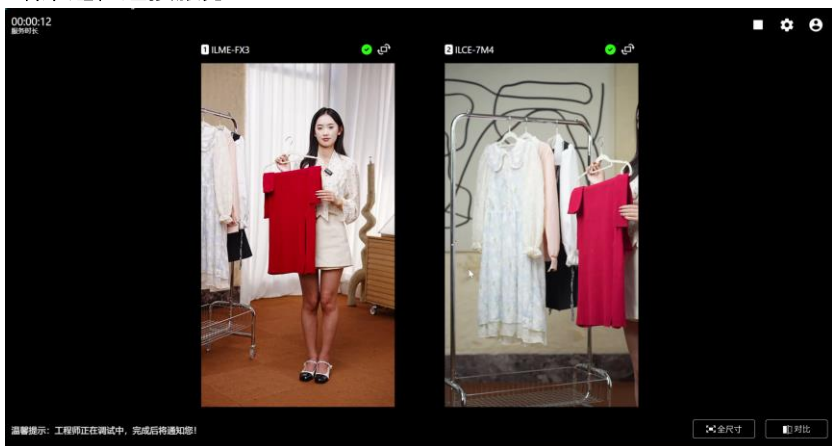
全尺寸：平铺视图：相机的调试前和调试后的图像对比



对比：同一视图位置：相机的调试前和调试后的图像对比

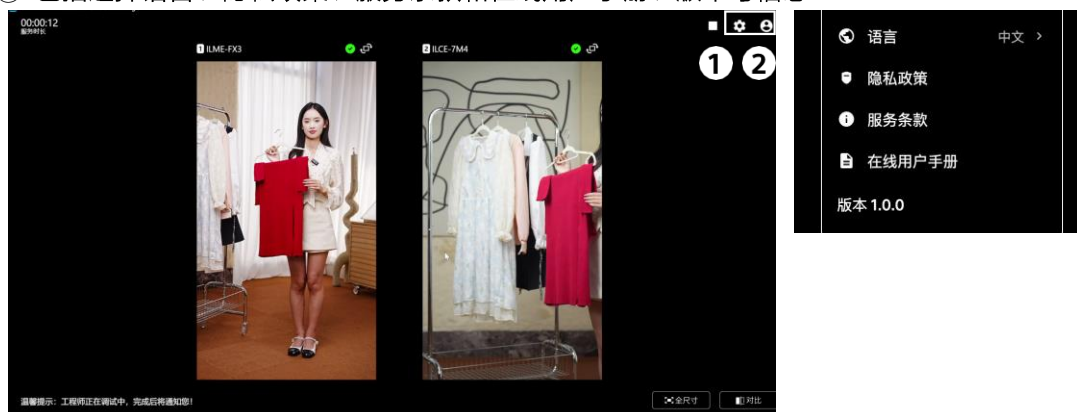


终止服务：结束远程连接服务



系统设置

① 包括选择语言、隐私政策、服务条款和在线用户手册、版本号信息



② 包括 My Sony 账号显示、支持用户登出和账户管理

