

远程控制单元

设置软件 RM-IP Setup Tool 指南
软件版本 1.1

目录

引言	3
使用本手册	3
下载并安装软件	3
准备电脑	3
下载软件	3
启动软件	4
更改显示语言	4
配置摄像机和远程控制单元	4
配置摄像机	4
配置远程控制单元	5
创建摄像台	7
其他操作	9
保存设置	9
导入保存的摄像台	9
退出软件	9
删除软件	9
配置 Windows Firewall	10
当使用 Windows 7 时	10
当使用 Windows 8.1 或 Windows 10 时	11

用户须知

© 2017 Sony Corporation。版权所有。未经 Sony Corporation 书面批准，不允许全部或部分地把此手册或所述软件复制、翻译或简化成借助阅读器可阅读的文件。

关于本手册、软件或其他相关信息，Sony Corporation 不提供任何担保。因此，Sony Corporation 严正声明本手册、软件或其他相关信息不作任何隐含的商业担保或用于其他特殊用途。对于由本手册、软件或内含信息或使用引起的或相关的偶然的、必然的或特殊的损害，不管是民事侵权行为、合约还是其他原因，Sony Corporation 不负任何责任。

Sony Corporation 有权在未通知的情况下随时修改本手册及内含信息。此处所述软件可依据个别用户许可协议单独支配。

- Microsoft 和 Windows 是 Microsoft Corporation 在美国和 / 或其他国家的注册商标。
- Intel 和 Core 是 Intel Corporation 或其子公司在美国和其他国家的注册商标。

所有其他公司和产品名称是各自公司或各自制造商的商标或注册商标。

引言

本文档介绍如何使用 RM-IP Setup Tool 设置软件配置通过 LAN 连接方式连接的支持 VISCA over IP 协议的 Sony 远程控制单元和摄像机。

在使用前，请先连接远程控制单元、摄像机和已安装本软件的电脑。执行配置时请依次打开每个设备。
有关连接设备的详细说明，请参阅各设备的使用说明书。

使用本手册

使用说明书设计用于在电脑显示屏上阅读。此处介绍了使用本装置需要了解的内容。
使用本装置前，请先进行阅读。

跳转到相关页面

当您在电脑显示屏上阅读说明并单击正在显示的相关页面的相关部分时，将会跳转到相关页面。可以轻松搜索相关页面。

显示示例

本手册中描述的显示是解释性示例。请注意，某些显示可能与实际显示不同。

打印使用说明书

根据您的系统，打印出的使用说明书中的某些显示或插图可能与画面上显示的不同。

本文档中的术语

在本文档中，支持 VISCA over IP 的远程控制单元称为“远程控制单元”，可以使用本软件配置的 IP 摄像机称为“摄像机”。

下载并安装软件

准备电脑

准备一台安装了本软件的电脑。
下面给出了要求的系统配置（截止到 2017 年 12 月）。

- CPU: Intel Core 2 Duo 2.4 GHz 或更高规格（推荐）
- 内存: 1 GB 或更大（推荐）
- 硬盘: 可用空间大于 50 MB
- 操作系统: Microsoft Windows 7、Windows 8.1 Pro、Windows 10 Pro 32 位或 64 位版本

注意

- 如果电脑中使用了个人防火墙或杀毒软件，RM-IP Setup Tool 可能无法正常工作。此时，请禁用这些软件。
- 如果使用的是 Windows 7、Windows 8.1 或 Windows 10，请禁用 Windows Firewall 功能。否则，RM-IP Setup Tool 将无法正常工作。
有关配置的详细说明，请参阅“当使用 Windows 7 时”（第 10 页）或“当使用 Windows 8.1 或 Windows 10 时”（第 11 页）。
- 如果使用 Windows 10，请关闭平板电脑模式。

下载软件

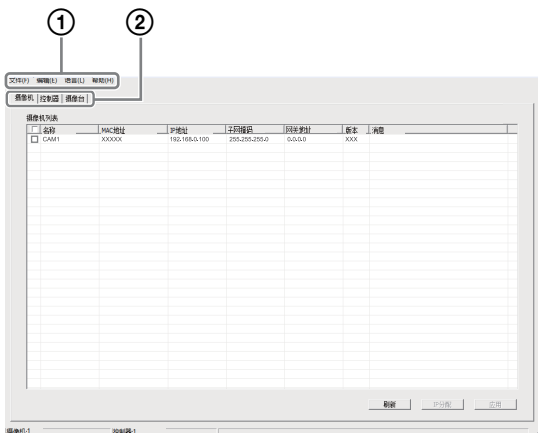
- 1 从下载网站下载“RM-IP Setup Tool”。
- 2 解压缩 zip 文件，将“RM-IPSetupTool.exe”复制到电脑上的任意位置。
- 3 双击“RM-IPSetupTool.exe”。
- 4 将安装了本软件的电脑连接到网络分区与远程控制单元和摄像机相同的网络中。
有关电脑连接的详细说明，请参阅远程控制单元的使用说明书。
- 5 在电脑上配置网络设置。
将电脑的 IP 地址和子网掩码设置到与要配置的目标远程控制单元和摄像机相同的网络分区。

注意

无法配置连接到网络分区与电脑不同的远程控制单元和摄像机。

启动软件

双击 RM-IP Setup Tool 图标启动 RM-IP Setup Tool。此时会显示下列画面。
设置画面的零部件的名称和功能描述如下。



编号	名称	功能
①	菜单栏	单击菜单并选择子菜单项以执行相应的菜单功能。
②	设置画面选项卡	单击以显示相应的设置画面选项卡。 摄像机选项卡：显示摄像机设置画面（第 4 页）。 控制器选项卡：显示远程控制单元设置画面（第 5 页）。 摄像台选项卡：显示摄像台设置画面（第 7 页）。

注意

画面底部的按钮视选定的选项卡而不同。

更改显示语言

可根据需要将屏幕上显示的语言更改为“英语”或“简体中文”。默认语言为英语。

- 1 在菜单栏中单击**语言**，选择所需语言。
切换显示语言时，会显示一条消息，指示必须重启本机。
- 2 单击**确定**。
- 3 重启 RM-IP Setup Tool。

重启后，屏幕即会切换到所选语言。

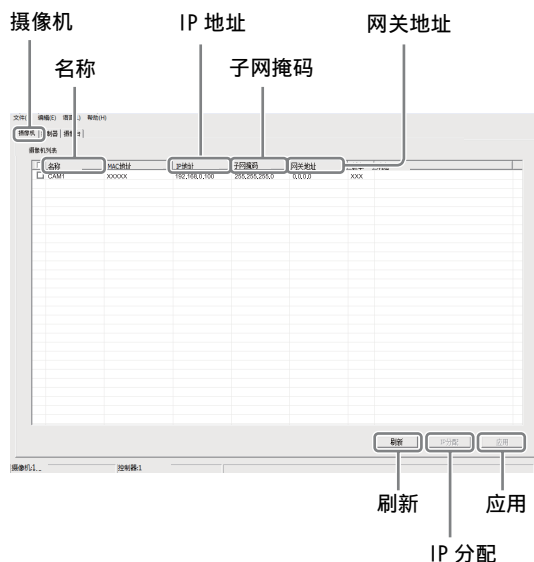
配置摄像机和远程控制单元

要通过远程控制单元控制摄像机，必须指定摄像机和远程控制单元的 IP 地址。

第一次连接摄像机和远程控制单元以及添加摄像机或远程控制单元时，请执行此配置。

配置摄像机

- 1 打开连接到网络的远程控制单元、摄像机和其他设备。
- 2 启动 RM-IP Setup Tool 并单击**摄像机**选项卡。此时会显示**摄像机列表**画面。列表中会显示连接到同一分区的摄像机。



MAC 地址是唯一地址，并且无法更改。

注意

- 如果画面中列出的摄像机数量与网络中的实际摄像机数量不同，请单击**刷新**更新画面。如果编号仍然不同，请参阅远程控制单元和摄像机的使用说明书以检查连接。
- 可能会显示信息“用户帐户控制 - 一个未能识别的程序要访问您的计算机”。此时，请单击**允许**。
- 无法检测连接到与安装了 RM-IP Setup Tool 的电脑不同分区的摄像机。要设置连接到不同分区的摄像机，请参阅“控制其他分区中的摄像机”（第 8 页）。

诀窍

有关检查 MAC 地址的详细说明，请参阅各设备的使用说明书。

- 3** 设置摄像机名称。
在**名称**栏中输入摄像机名称。
创建摄像台时将使用摄像机名称。设置易于识别的名称在更改设置时将会很方便。

诀窍

可以在摄像机名称中使用以下任意字符（最多 8 个字符）。

空格, ! # ¥ & ' () * + - . / 0 1 2 3 4
5 6 7 8 9 ; < = > ? @ A B C D E F G H I J
K L M N O P Q R S T U V W X Y Z [\] ^ _
' ` a b c d e f g h i j k l m n o p q r s t
u v w x y z { | }

- 4** 设置 IP 地址。
- 在 **IP 地址** 栏中输入 IP 地址。
 - 在 **子网掩码** 栏中输入子网掩码。
 - 在 **网关地址** 栏中输入默认网关地址。

当输入或改变名称或 IP 地址等时，该摄像机的复选框将被勾选。

注意

只有固件版本为 2.1 或以上的 BRBK-IP10/IP7Z 才支持**子网掩码**和**网关地址**条目。

- 5** 单击**应用**。
勾选了复选框的各摄像机的设置将被应用到该摄像机。

注意

- 如果在单击**应用**前先通过单击 **IP 地址** 自动分配了 IP 地址，则所有之前输入的设置都会被替换。
- 应用设置后，相应的摄像机可能会重新启动，具体视摄像机而定。此时，请勿单击**刷新**直到摄像机完成重启并正常输出图像为止。如果在重新启动时更改了 IP 地址或其他设置，则即使单击**应用**也不会正确应用设置。确认全部都重新启动后，单击**应用**。

- 6** 单击**刷新**。
将显示已应用设置的更新列表。

诀窍

如果连接了多个摄像机，可通过摄像机列表中显示的 MAC 地址单独识别摄像机。我们建议您事先记下每个设备的 MAC 地址。如果不知道摄像机的 MAC 地址，请尝试使用下列步骤逐个连接、配置每台摄像机。

1. 仅打开要配置的摄像机。
2. 在**摄像机列表**画面中单击**刷新**。
列表中仅显示已打开的摄像机。
3. 配置摄像机设置。
4. 重复步骤 1 至 3 配置其他摄像机。

自动将 IP 地址指定给多台摄像机

可以自动将 IP 地址指定给多台摄像机。

- 1 勾选要为其分配 IP 地址的摄像机的复选框。
- 2 在**摄像机列表**画面中单击 **IP 分配**。
此时会显示**自动 IP 分配**画面。
- 3 在 **IP 地址范围** 栏中输入 IP 地址范围。
在**从**中输入第一个 IP 地址，在**到**中输入最后一个 IP 地址。
- 4 单击**确定**。



指定范围内的 IP 地址会自动分配给摄像机。

- 5** 在**摄像机列表**画面中单击**应用**以应用设置。
若要取消设置，请单击**取消**。

注意

如果网络中的摄像机数量超过了指定范围的 IP 地址数量，某些摄像机将无法获得 IP 地址。此时，请在单击**应用**后勾选未指定 IP 地址的各摄像机的复选框，然后重新执行 IP 地址自动分配。

配置远程控制单元

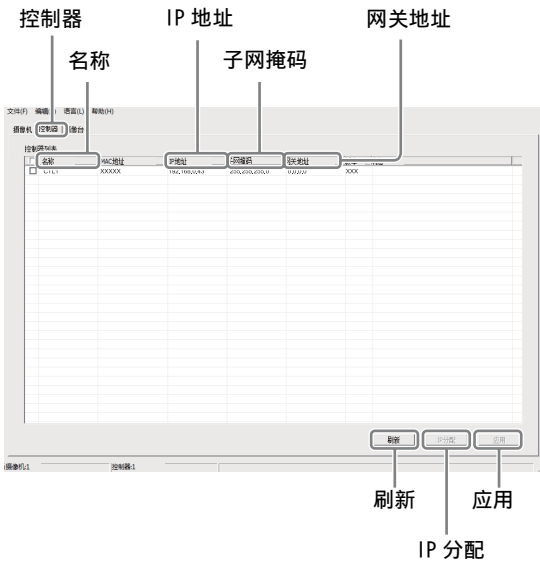
- 1** 打开连接到网络的远程控制单元、摄像机和其他设备。

注意

启用从外部设备访问远程控制单元，以便更新设置。
有关详细说明，请参阅各远程控制单元的使用说明书。

- 2** 启动 RM-IP Setup Tool，单击**控制器**选项卡。

控制器列表画面上会显示检测到的远程控制单元。



MAC 地址是唯一地址，并且无法更改。

注意

- 如果画面中列出的远程控制单元数量与网络中的实际远程控制单元数量不同，请单击刷新更新画面。如果编号仍然不同，请参阅远程控制单元使用说明书以检查连接。
- 可能会显示信息“用户帐户控制 - 一个未能识别的程序要访问您的计算机”。此时，请单击允许。
- 无法检测连接到不同分区的远程控制单元。

提示

有关检查 MAC 地址的详细说明，请参阅各设备的使用说明书。

- 3 在名称栏中输入远程控制单元名称。创建摄像台时将使用远程控制单元名称。设置易于识别的名称在更改设置时将会很方便。

提示

可以在远程控制单元名称中使用以下任意字符（最多 8 个字符）。

空格 , ! # ¥ & ' () * + - . / 0 1 2 3 4
5 6 7 8 9 ; < = > ? @ A B C D E F G H I J
K L M N O P Q R S T U V W X Y Z [\] ^ _
' ` a b c d e f g h i j k l m n o p q r s t
u v w x y z { | }

- 4 设置 IP 地址。
 - 在 IP 地址栏中输入 IP 地址。
 - 在子网掩码栏中输入子网掩码。
 - 在网关地址栏中输入默认网关地址。

当输入或改变名称或 IP 地址等时，该远程控制单元的复选框将被勾选。

- 5 单击应用。勾选了复选框的各远程控制单元的设置将被应用到该远程控制单元。

注意

- 如果在单击应用前先通过单击 IP 分配自动分配了 IP 地址，则所有之前输入的设置都会被替换。
- 应用设置后，相应的远程控制单元可能会重新启动，具体视远程控制单元而定。此时，请勿单击刷新直到所有远程控制单元完成重启为止。如果在重新启动时更改了 IP 地址或其他设置，则即使单击应用也不会正确应用设置。确认全部都重新启动后，单击应用。

- 6 单击刷新。将显示已应用设置的更新列表。

自动将 IP 地址指定给多个远程控制单元

可以自动将 IP 地址同时指定给多个远程控制单元。

- 1 勾选要指定 IP 地址的远程控制单元的复选框。
- 2 在控制器列表画面中单击 IP 分配。此时会显示自动 IP 分配画面。
- 3 在 IP 地址范围栏中输入 IP 地址范围。在从中输入第一个 IP 地址，在到中输入最后一个 IP 地址。
- 4 单击确定。



指定范围内的 IP 地址会自动分配给远程控制单元。

- 5 在控制器列表画面中单击应用以应用设置。若要取消设置，请单击取消。

注意

如果网络中的远程控制单元数量超过了指定范围的 IP 地址数量，某些远程控制单元将无法获得 IP 地址。此时，请在单击应用后勾选未指定 IP 地址的各远程控制单元的复选框，然后重新执行 IP 地址自动分配。

创建摄像台

要通过远程控制单元控制摄像机，必须通过网络将摄像机编号指定给摄像机。具有已指定摄像机编号的摄像机列表称为“摄像台”。
每个远程控制单元均创建有摄像台。

注意

组编号将视远程控制单元型号而不同。有关详细说明，请参阅各设备的使用说明书。

- 1 打开连接到网络的远程控制单元、摄像机和其他设备。

注意

启用从外部设备访问远程控制单元，以便更新设置。
有关详细说明，请参阅各远程控制单元的使用说明书。

- 2 启动 RM-IP Setup Tool 并单击**摄像台**选项卡。此时会显示**摄像台**画面。

控制器



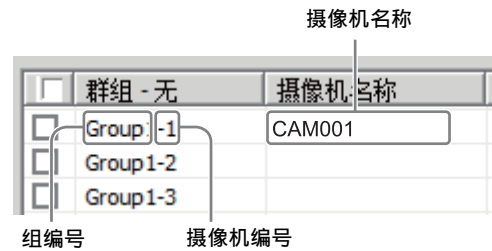
- 3 在**控制器**下拉菜单中选择要为其创建摄像台的远程控制单元。

注意

- 无法选择连接到不同分区的远程控制单元。
- 如果下拉菜单显示中的远程控制单元的名称显示不正确，请单击**控制器**选项卡以更新**控制器**列表画面。

- 4 在**摄像机名称**栏中为要分配的摄像机组和摄像机编号单击**摄像机名称**单元格。下拉菜单中会显示在“配置摄像机”（第 4 页）中指定的摄像机名称。

- 5 从下拉菜单选择要指定的摄像机。



设置摄像机组或摄像机编号时，更改的摄像机的复选框将被勾选。

- 6 重复步骤 4 至 5 以分配所有摄像机。

- 7 单击**应用**。

注意

- 如果在单击**应用**前先通过单击**自动分配**自动分配了摄像机组和摄像机编号，则所有之前输入的设置都会被替换。
- 如果摄像机的名称显示不正确，请单击**摄像机**选项卡以更新**摄像机**列表画面。
- 应用设置后，相应的远程控制单元可能会重新启动，具体视远程控制单元而定。此时，请勿单击**刷新**直到所有远程控制单元完成重启为止。如果在重新启动时更改了 IP 地址或其他设置，则即使单击**应用**也不会正确应用设置。确认全部都重新启动后，单击**应用**。

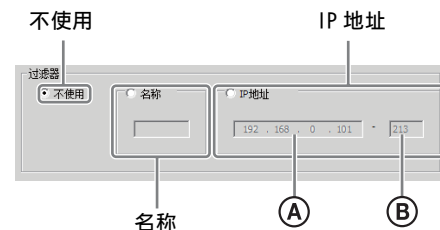
- 8 单击**刷新**。
将显示当前设置的更新列表。

注意

如果连接多个远程控制单元，在**摄像台**屏幕上切换远程控制单元并单击**刷新**后，所有**摄像台**信息都可能显示为空白。如果发生这种情况，请再次单击**刷新**。

仅列出指定摄像机进行摄像机选择

使用多台摄像机时，可以仅列出指定的摄像机以便更加轻松地从中选择。
在**摄像台**画面的**过滤器**中配置设置。

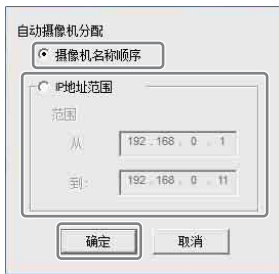


- 当选择**名称**时，仅列出包含输入字符的摄像机名称。

- 当选择 IP 地址时，仅列出指定 IP 地址范围 (A 至 B) 内的摄像机。
- 当选择不使用时，将列出所有摄像机。

自动为摄像机指定摄像机组和摄像机编号

- 1 在摄像台画面中单击**自动分配**。
此时会显示**自动摄像机分配**画面。
- 2 执行下列操作之一。
 - 要为**摄像机列表**画面中的所有摄像机指定摄像机组和摄像机编号，请选择**摄像机名称顺序**。
 - 要为指定 IP 地址范围内的摄像机指定摄像机组和摄像机编号，请选择**IP 地址范围**并指定 IP 地址范围。
- 3 单击**确定**。
自动为摄像机指定摄像机组和摄像机编号。



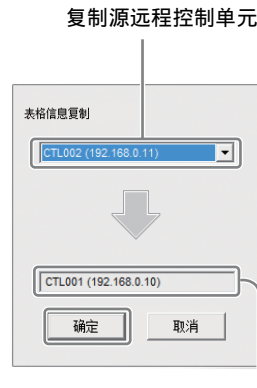
- 4 单击**应用**。
若要取消设置，请单击**取消**。

从其他远程控制单元复制摄像台

可以从同一网络中的其他远程控制单元复制现有的摄像台，或复制部分现有摄像台。

- 1 选择目的地远程控制单元，然后勾选要复制并覆盖的摄像机组和摄像机编号。
若要复制并覆盖所有摄像台，勾选所有复选框。
- 2 单击**复制**。
此时会显示**表格信息复制**画面。
- 3 从下拉菜单选择复制源远程控制单元。

- 4 单击**确定**。



复制目的地远程控制单元 (选择的远程控制单元)

摄像台已复制到目的地远程控制单元。

- 5 单击**应用**应用设置。
若要取消设置，请单击**取消**。

注意

无法复制连接到不同分区的远程控制单元的摄像台。请参阅“保存设置” (第 9 页) 中的**导出和导入**功能。

清除摄像机组和摄像机编号

对要删除的摄像机组和摄像机编号的复选框进行勾选，然后单击**清除**。

控制其他分区中的摄像机

本软件只能检测 LAN 网络中同一分区内的远程控制单元和摄像机。使用下列步骤控制网络中不同分区中安装的摄像机。

- 1 暂时将安装了本软件的电脑和远程控制单元连接到同一网络中，作为其他分区的摄像台。
- 2 将要控制的摄像机添加到摄像台。
- 3 将电脑和远程控制单元重新连接到网络中实际使用的分区中。
- 4 更改远程控制单元网络设置以指向目的地网络分区。
- 5 根据需要 will 同一分区中的其他摄像机添加到远程控制单元的摄像台。

注意

不同分区中的摄像机会在摄像台中显示为黄色。请勿删除它们。

在 RM-IP500 和 RM-IP10 之间复制摄像台的注意事项

RM-IP500 支持 10 个组，而 RM-IP10 支持 16 个组。RM-IP500 的每个组包含 10 台摄像机，RM-IP10 的每个组包含 7 台摄像机。因此，在 RM-IP500 和 RM-IP10 之间复制摄像台时，不会复制某些摄像机组和摄像机编号（如下表所示）。

从 RM-IP500 复制到 RM-IP10 时

RM-IP500		RM-IP10	
ID	组编号	ID	组编号
ID1	Group1-1	ID1	Group1-1
:	:	:	:
ID7	Group1-7	ID7	Group1-7
ID8	Group1-8	无法复制	
ID9	Group1-9	无法复制	
ID10	Group1-10	无法复制	
ID11	Group2-1	ID8	Group2-1
:	:	:	:
ID96	Group10-6	ID69	Group10-6
ID97	Group10-7	ID70	Group10-7
ID98	Group10-8	无法复制	
ID99	Group10-9	无法复制	
ID100	Group10-10	无法复制	
ID101	不适用	不适用	不适用
:	:	:	:
ID112	不适用	不适用	不适用

从 RM-IP10 复制到 RM-IP500 时

RM-IP10		RM-IP500	
ID	组编号	ID	组编号
ID1	Group1-1	ID1	Group1-1
:	:	:	:
ID7	Group1-7	ID7	Group1-7
ID8	Group2-1	ID11	Group2-1
:	:	:	:
ID69	Group10-6	ID96	Group10-6
ID70	Group10-7	ID97	Group10-7
ID71	Group11-1	无法复制	
:	:	:	:
ID112	Group16-7	无法复制	

其他操作

保存设置

可以将指定的摄像机、远程控制单元和摄像台设置保存到单独的 CSV 文件。

- 1 显示包含要保存的设置的画面。
 - 若要保存摄像机设置，显示**摄像机列表画面**。
 - 若要保存远程控制单元设置，显示**控制器列表画面**。
 - 若要保存摄像台设置，显示**摄像台画面**。
- 2 从菜单栏的**文件**菜单中选择**导出**。
- 3 单击**保存**选择保存位置。

导入保存的摄像台

可以将保存的摄像台导入远程控制单元。

- 1 从菜单栏的**文件**菜单中选择**导入**。随即会显示文件选择对话框。
- 2 选择要导入的文件。
- 3 勾选导入目的地远程控制单元的**摄像台画面**中的复选框。
- 4 单击**应用**。

注意

无法导入**摄像机列表**和**控制器列表**设置。

退出软件

从菜单栏的**文件**菜单中选择**退出**以退出 RM-IP Setup Tool 并关闭窗口。

删除软件

从保存“RM-IPSetupTool.exe”的文件夹中将其删除。

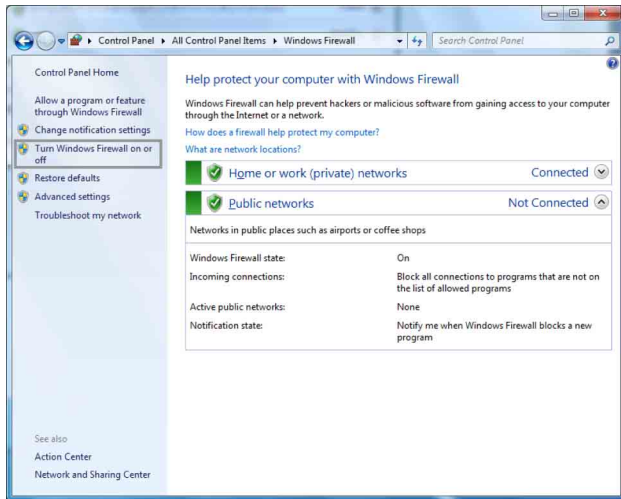
配置 Windows Firewall

视 Windows Firewall 的配置而定，RM-IP Setup Tool 可能无法正常运行（即使正确连接和配置摄像机，列表中也不会显示摄像机）。此时，请检查 Windows Firewall 设置。

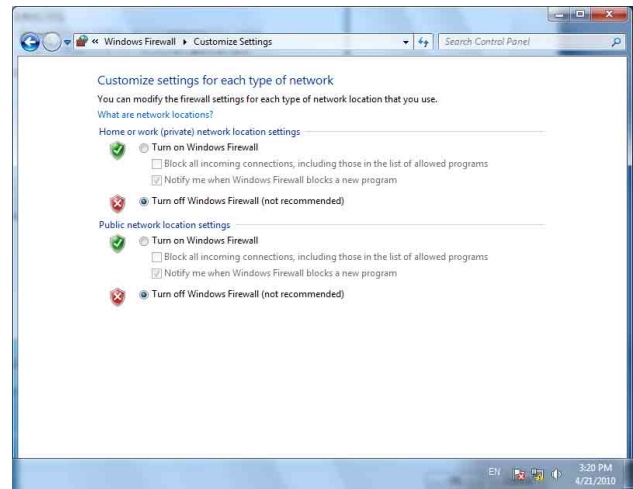
当使用 Windows 7 时

关闭 Windows Firewall

- 1 从Windows的Start菜单选择Control Panel，然后选择 System and Security。
- 2 单击 Windows Firewall。
- 3 选择 Turn Windows Firewall on or off。

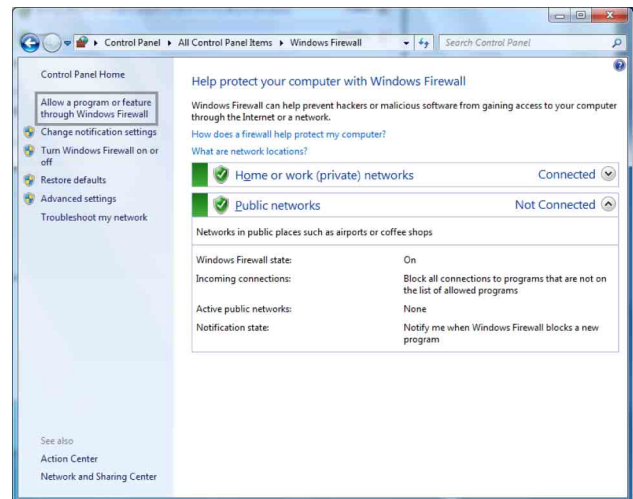


4 选择 Turn off Windows Firewall。

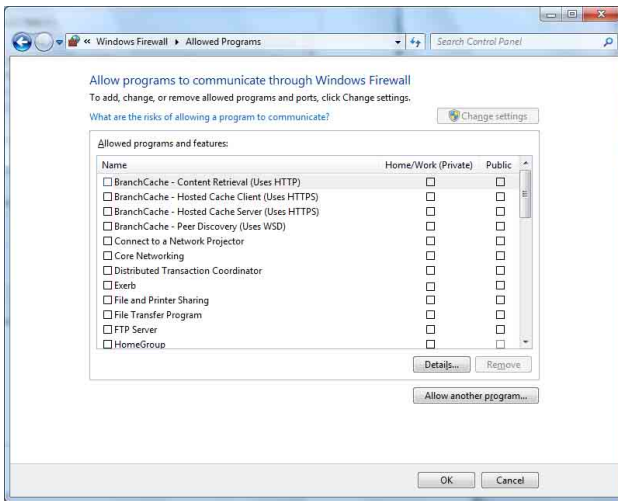


打开 Windows Firewall

- 1 从Windows的Start菜单选择Control Panel，然后选择 System and Security。
- 2 单击 Windows Firewall。
- 3 选择 Allow a program or feature through Windows Firewall。

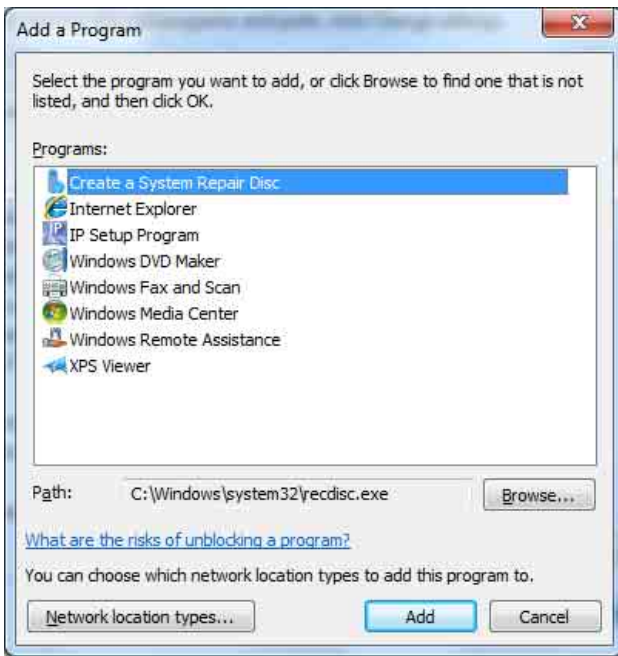


4 选择 Allow another program...



5 添加程序。

单击 **Browse...** 并指定 RM-IP Setup Tool 的路径，然后单击 **Add**。



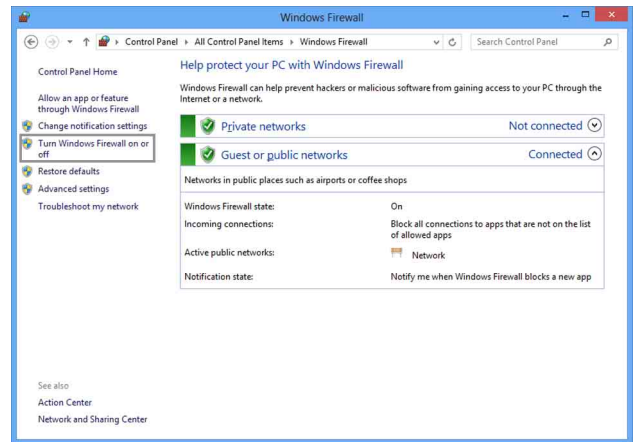
当使用 Windows 8.1 或 Windows 10 时

关闭 Windows Firewall

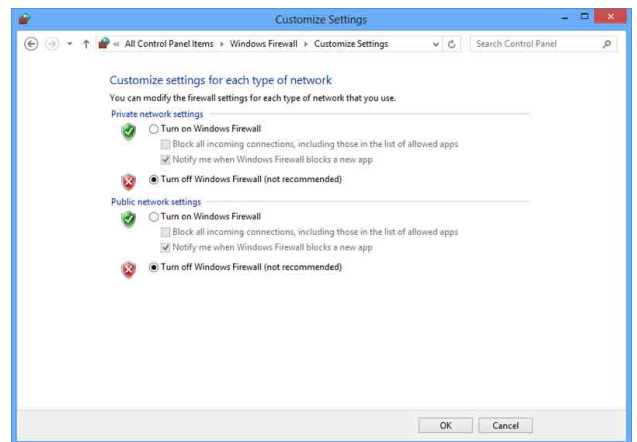
1 按住 Windows 键并在键盘上按下 X 键，然后选择 Control Panel 和 System and Security。

2 单击 Windows Firewall。

3 选择 Turn Windows Firewall on or off.



4 选择 Turn off Windows Firewall.

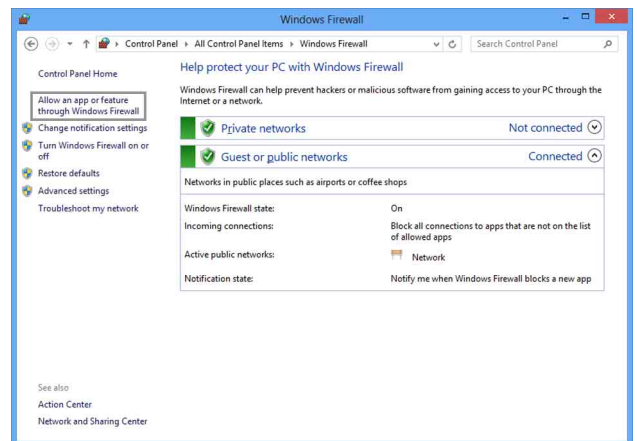


打开 Windows Firewall

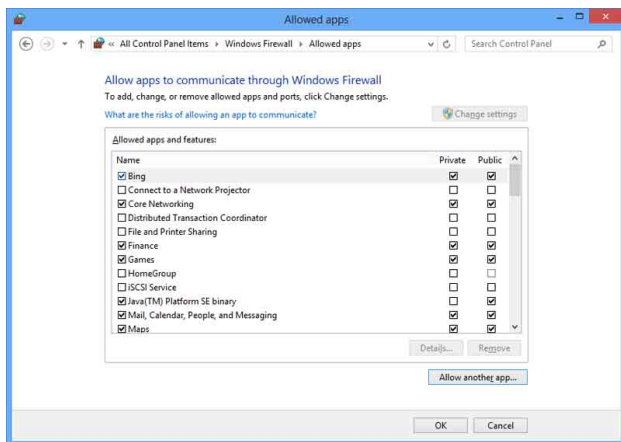
1 按住 Windows 键并在键盘上按下 X 键，然后选择 Control Panel 和 System and Security。

2 单击 Windows Firewall。

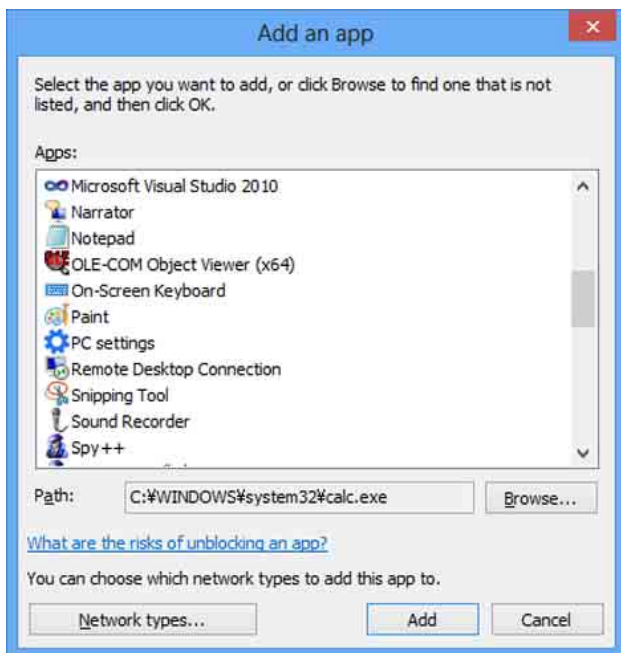
3 选择 Allow an app or feature through Windows Firewall。



4 选择 Allow another app...



5 添加应用程序。 单击 **Browse...** 并指定 RM-IP Setup Tool 的路径，然后单击 **Add**。



<http://www.sony.net/>

Sony Corporation